

# **DOGFEN WYBODAETH I YMGEISWYR**

**COLEG SIR GÂR  
GRAIG CAMPUS  
HEOL SANDY  
LLANELLI  
SIR GAERFYRDDIN  
SA15 4DN  
FFÔN: (01554) 748000  
FFACS: (01554) 756088**

## **CYNNWYS**

- 1. Datganiad ar Genhadaeth Coleg Sir Gâr**
- 2. Gwybodaeth ar Goleg Sir Gâr**
- 3. Siart Gyfundrefnol**
- 4. Polisi ar Recriwtio Cyn-droseddwyr**
- 5. Datganiad ar bolisi Cyfleoedd Cyfartal**
- 6. Lleoliad y Campysau**

# DATGANIAD CENHADAETH COLEG SIR GÂR

Galluogi unigolion a sefydliadau i gyrraedd eu potensial, drwy ddarparu cyfleoedd a gwasanaethau dysgu dwyieithog ardderchog.

---

Fel Corfforaeth, bydd Coleg Sir Gâr yn sicrhau cynaliadwyedd a chyfartaledd wrth ddatblygu ei genhadaeth ac ymroi i:

- Gynnig cyfleoedd dysgu ardderchog.
- Hyrwyddo a galluogi cyfranogiad eang mewn dysgu gydol oes.
- Datblygu dysgu dwyieithog.
- Cynnig cefnogaeth gynhwysol ardderchog i'r dysgwr.
- Darparu safbwynt Cymreig, Ewropeaidd a Byd-eang.
- Cynnal amgylchedd dysgu a gweithio diogel, iach a chefnogol.
- Gwneud y gorau o gyfraniad holl weithwyr y Coleg drwy welliant parhaus.
- Bod yn gyflogwr "arfer gorau".
- Sicrhau bod arian ac asedau yn cael eu rheoli mewn modd gochelgar.
- Sefydlu a chynnal partneriaethau sy'n ychwanegu gwerth.
- Ymwneud â chyfleoedd entrepreneuriaidd a rhai'n ymwneud â chynhyrchu incwm.

# GWYBODAETH AM GOLEG SIR GÂR

## Cefndir

Coleg Sir Gâr yw un o'r colegau Addysg Bellach mwyaf yng Nghymru ac mae ganddo bum campws a 12,000 o ddysgwyr yn astudio ar 380 o gyrsiau. Dyma'r sefydliad addysgol mwyaf o gryn dipyn yn Sir Gaerfyrddin gyda 3,000 o fyfyrwyr yn mynychu cyrsiau llawn amser, sy'n golygu bod mwyafrif y myfyrwyr dros 16 oed sydd mewn addysg llawn amser yn Sir Gaerfyrddin yn astudio yn y Coleg.

Mae'r Coleg hefyd yn cynnig ystod eang o gyrsiau addysg uwch, a gaiff eu rhyddfrenio'n bennaf gan Brifysgol Morgannwg. Rydym yn cynnig ystod eang o gyrsiau o Safon Uwch, TGAU, Diplomâu Cenedlaethol, NVQs a GNVQs i HNCs, HNDs, Graddau a chymwysterau Ôl-radd mewn pynciau sy'n cynnwys y Gwyddorau, Iechyd, Peirianeg, Chwaraeon, Amaethyddiaeth, Arlwyio, Celf a Dylunio, Trin Gwallt, Busnes a llawer mwy.

Caiff y rhan fwyaf o'r trosiant presennol o £29m y flwyddyn ei ariannu gan APADGOS yn Llywodraeth Cynulliad Cymru er bod gan y coleg weithgareddau cynhyrchu incwm sylweddol eraill i ategu hyn. Ers iddo ennill Statws Corfforaethol yn 1993 mae'r coleg wedi buddsoddi dros £25m yn y gwaith o wella'r Ystâd.

## Rhaglen Academaidd

Caiff y Coleg ei arwain gan y Prifathro a'r Prif Weithredwr (sy'n adrodd wrth y Corff Llywodraethol) gyda phedwar Uwch Reolwr yn arwain Cyfarwyddiaethau sy'n darparu swyddogaethau cynnal ar draws y Coleg. Caiff y Cwricwlwm ei gyflwyno drwy saith Cyfadran, gyda phob un ohonynt yn cael ei harwain gan Reolwr Cyfadran.

## Campysau

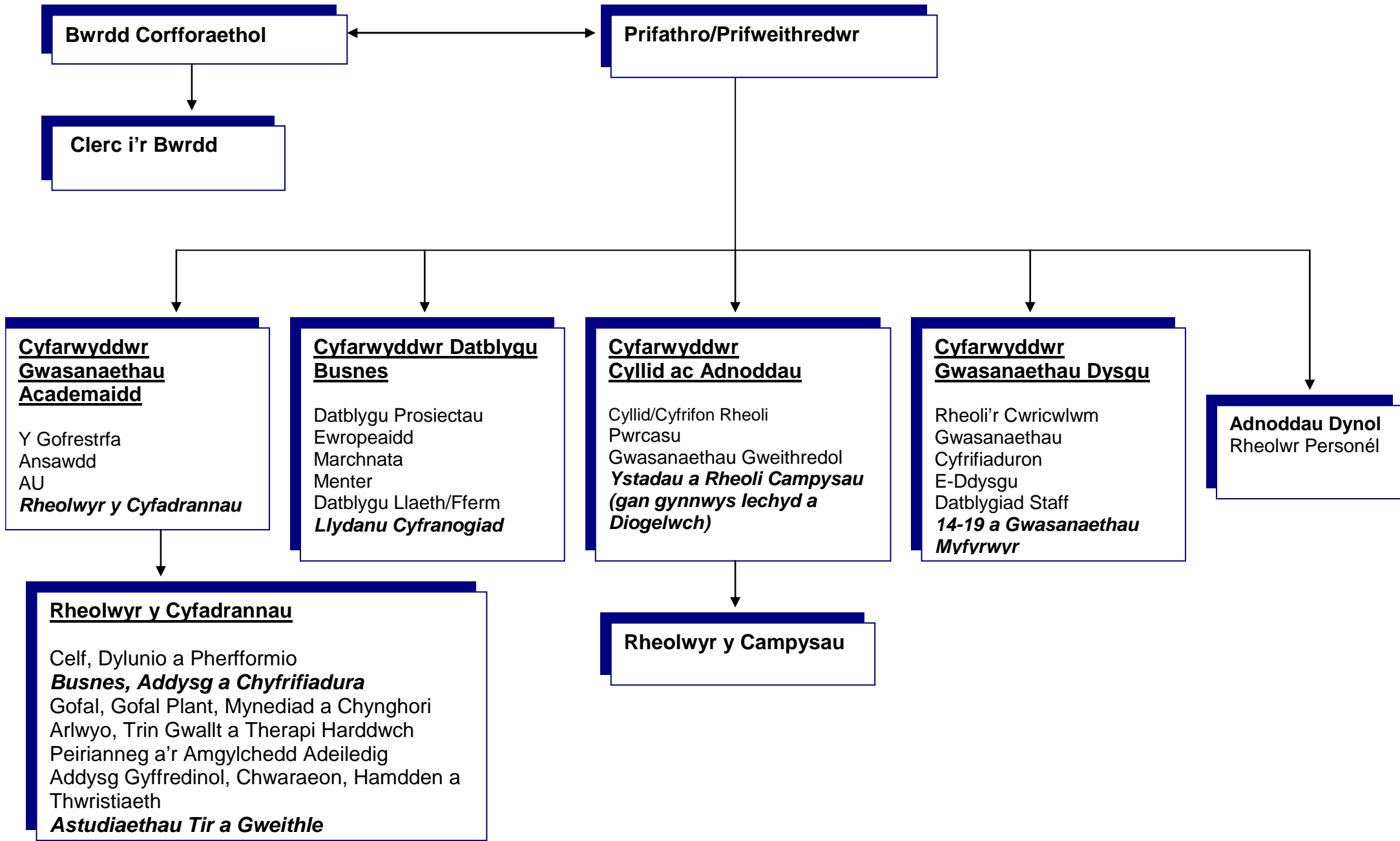
**Campws y Graig**, Heol Sandy, Pwll, Llanelli, - dyma'r mwyaf o'r pum campws a phencadlys gweinyddol y coleg. Mae'n gartref i Ganolfan Peirianeg a Thechnoleg a Chanolfan Gwallt a Harddwch. Dyma'r brif ganolfan ar gyfer cyrsiau Uwch Gyfrannol a Safon Uwch hefyd yn ogystal â Chyfrifiadura a Thechnoleg Gwybodaeth, Celfyddydau Perfformio, y Cyfryngau a Thechnoleg Cerddoriaeth, Chwaraeon, Hamdden a Thwristiaeth.

**Campws Ffynnon Job**, Heol Ffynnon Job, Caerfyrddin – y prif gampws ar gyfer y Gyfadran Celf, Dylunio a Pherfformio.

**Campws Pibwrlwyd**, Pibwrlwyd, Caerfyrddin – dyma gartref y Gyfadran Busnes, Rheolaeth ac Addysg sy'n ymgorffori Ysgol Fusnes Gorllewin Cymru. Mae'r gweithgareddau allweddol eraill yn cynnwys Peirianeg Fodur, Arlwyio a Lletygarwch, Astudiaethau Ceffylau a Gofal Anifeiliaid Bach.

**Campws Rhydaman**, Rhydaman – mae'r gweithgareddau dysgu ar gampws Rhydaman yn canolbwyntio ar Iechyd, Gofal Cymdeithasol a Gofal Plant a Chrefftau'r Diwydiant Adeiladu.

**Campws y Gelli Aur**, Llandeilo – Dyma gampws newydd sbon wedi'i adeiladu'n bwrpasol sy'n canolbwyntio ar ystod o alwedigaethau Astudiaethau Cefn Gwlad a Pheirianeg Amaethyddol Seiliedig ar Dir. Mae'r campws hefyd yn gartref i [Fferm y Coleg](#) sydd yn 211 hectar.



# Polisi ar Recriwtio Cyn-droseddwy

## Cefndir

Rhaid i bob unigolyn a sefydliad sydd yn defnyddio gwasanaeth y Biwro Cofnodion Troseddol/Criminal Records Bureau (CRB) i asesu pa mor addas yw ymgeiswyr ar gyfer swydd sy'n galw am ymddiriedaeth ac sydd yn derbyn Dadleniad gwybodaeth gydymffurfio'n llawn â Chôd Ymarfer y CRB. Ymhlith pethau eraill, mae'n angenrheidiol iddynt drin pob ymgeisydd ar gyfer swydd sydd â hanes o droseddu mewn ffordd deg. Nid ydynt i wahaniaethu'n annheg yn erbyn un sydd yn destun Dadleniad ar sail collfarn neu unrhyw wybodaeth arall ddatgelwyd.

## Datganiad Polisi

- Fel sefydliad sydd yn defnyddio gwasanaethau'r Biwro Cofnodion Troseddol (CRB) er mwyn asesu priodoldeb ymgeiswyr i swyddi o ymddiriedaeth, mae Coleg Sir Gâr yn cydymffurfio'n llawn â Chôd Ymarfer y CRB ac yn ymgymryd â phob ymgais am swydd mewn ffordd deg. Mae'n ymgymryd i beidio â gwahaniaethu'n annheg yn erbyn un sydd yn destun Dadleniad ar sail collfarn neu unrhyw wybodaeth arall ddatgelwyd
- Mae Coleg Sir Gâr wedi ymrwmo i drin ei staff, staff potensial neu ddefnyddwyr ei wasanaethau yn deg, heb roi ystyriaeth i genedl, rhyw, crefydd, tueddiadau rhyw, cyfrifoldebau am ddibynyddion, oedran, gallu ffisegol/meddyliol neu gefndir troseddol.
- Mae'r polisi ysgrifenedig hwn ar recriwtio cyn-droseddwy, i'w gael ar gyfer pob ymgeisydd Dadleniad ar ddechrau'r broses recriwtio.
- Rydym yn sicrhau bod pob ymgeisydd sydd yn destun Dadleniad yn ymwybodol o fodolaeth Côd Ymarfer y CRB gan wneud copi honno ar gael ar gais.

Rydym yn annog cyfleoedd cyfartal sydd yn weithredol ar gyfer pawb gyda'r cydbwysedd cywir o ddawn, sgil a photensial a chroesawn geisiadau oddi wrth ystod eang o ymgeiswyr gan gynnwys y rhai hynny â hanes troseddu. Dewiswn ein holl ymgeiswyr ar gyfer cyfweiliad ar sail eu sgiliau, cymwysterau a phrofiad.

Gan ein bod yn sefydliad sydd yn ymwneud ag addysg/dysgu unigolion o dan 18 oed ac oedolion sy'n agored i'w cam-drin, ac y bydd gan yr holl staff gyswilt â'r unigolion hyn, yna fe fydd ffurflen Dadleniad yn rhan o'r broses recriwtio. Felly mae pob ffurflen gais, hysbyseb swydd a briff recriwtio yn cynnwys datganiad sy'n dweud y bydd yna gais am Ddadleniad pe bai unigolyn yn cael cynnig swydd.

Fel rhan o'r broses recriwtio gofynnir i ymgeiswyr ddarparu manylion am unrhyw gollfarnau neu rybudd ffurfiol ar y Ffurflen Gais. Mae Coleg Sir Gâr yn gwarantu na fydd y wybodaeth hon ond ar gael ar gyfer y rhai hynny mae'n angenrheidiol iddynt ei weld fel rhan o'r broses recriwtio.

Bydd ymgeisydd llwyddiannus mewn unrhyw swydd yn destun Dadleniad gan y Biwro Cofnodion Troseddol. Bydd hyn naill ai ar Lefel "Gyffredin" neu "Uwch". Gwneir cais am Ddadleniad Uwch ond ar ôl gwneud asesiad risg trylwyr sydd yn datgelu bod y fath dadleniad yn gymesur â ac yn berthnasol i'r swydd dan sylw.

Sicrhawn fod pawb sydd yn ymwneud â'r broses recriwtio o fewn Coleg Sir Gâr wedi cael yr hyfforddiant priodol i adnabod ac asesu perthnasedd troseddau a'u hamgylchiadau. Rydym yn sicrhau eu bod wedi derbyn arweiniad a hyfforddiant priodol yn y ddeddfwriaeth berthnasol i gyflogi cyn-droseddwy, e.e. Deddf Ailsefydlu Troseddwy 1974.

- *Yn y cyfweiliad, neu mewn trafodaeth ar wahân, sicrhawn fod yna drafodaeth agored i bwysu a mesur unrhyw drosedd neu faterion eraill a fyddai'n berthnasol i'r swydd. Byddai methu datgelu gwybodaeth sydd yn berthnasol yn uniongyrchol i'r swydd a geisir amdani yn gallu arwain at dynnu yn ôl y cynnig o swydd i'r ymgeisydd.*
- Rydym yn ymgymryd i drafod unrhyw fater a ddatgelwyd mewn Dadleniad gyda'r person sydd yn chwilio am swydd cyn tynnu yn ôl unrhyw gynnig amodol ar gyfer y swydd.

Ni fydd hanes troseddol o angenrheidrwydd yn eich rhwystro rhag gweithio gyda ni. Bydd hyn yn dibynnu ar natur y swydd, ac amgylchiadau a chefnidir eich troseddau.

# DATGANIAD AR BOLISI CYFLEOEDD CYFARTAL

## Egwyddorion Cyffredinol

- Mae Coleg Sir Gâr wedi ymrwymo i ddileu gwahaniaethau annheg ac i ddarparu cyfle cyfartal ar gyfer pawb, mewn addysg, hyfforddiant a chyflogaeth.
- Mae Coleg Sir Gâr yn anelu at sicrhau nad yw unrhyw ymgeisydd am swydd neu gwrs yn derbyn triniaeth lai ffafriol ar sail rhyw, statws priodasol, oedran, cyfrifoldeb am ddibynyddion, statws economaidd-gymdeithasol, hil, lliw, tarddiad ethnig neu genedlaethol, dewis rhyw neu anabled, neu'n cael ei roi o dan anfantais oherwydd amgylchiadau neu ofynion na ellir eu dangos i fod yn gyfiawn.
- Mae Coleg Sir Gâr yn ceisio creu Sefydliad hygyrch ac estyn cyfleoedd mewn addysg, hyfforddiant a chyflogaeth i'r grwpiau hynny a nodwyd i fod heb gynrychiolaeth ddigonol mewn Addysg Bellach ac Uwch.
- Mae Coleg Sir Gâr yn cydnabod nad yw gweithio tuag at gyfle cyfartal yn ychwanegol neu'n ymylol i'w weithgareddau, yn ganolog i effeithlonrwydd a datblygiad y Sefydliad fel cyflogwr a darparwr addysg a hyfforddiant.
- Bydd Coleg Sir Gâr yn cymryd camau cadarnhaol, gan gynnwys chwilio am adnoddau digonol a'u darparu i weithredu'r polisi hwn a monitro a gwerthuso ei ddatblygiad.

## Amcanion Polisi

- Adnabod ymarferion, gweithdrefnau ac arferion ym mhob maes o fywyd y Sefydliad sy'n gwahaniaethu'n annheg, yn uniongyrchol neu'n anuniongyrchol, a'u cyfnewid ag ymarferion a gweithdrefnau sy'n sicrhau cyfle cyfartal.
- Sefydlu gweithdrefnau cwyno a disgyblu cytûn i amddiffyn staff a myfyrwyr rhag ymddygiad gwahaniaethol yn seiliedig ar agweddau'n ymwneud â hil, rhyw neu ragfarnau eraill.
- Sicrhau cyfranogiad cynrychiolaidd priodol mewn prosesau cynghorol, ymgynghorol a rheoli.
- Mabwysiadu a monitro polisiâu a gweithdrefnau i ddarparu cyfle cyfartal wrth recriwtio, dewis a dyrchafu staff.
- Darparu amgylchedd gweithio er mwyn gweithio ac astudio ar gyfer pobl ag anabledau.
- Datblygu strategaeth farchnata sy'n trafod anghenion grwpiau cleientiaid penodol, gan gynnwys lleiafrifoedd ethnig, menywod a phobl gydag anghenion arbennig.
- Mabwysiadu a monitro Polisi derbyniadau Coleg Sir Gâr sy'n anelu at estyn cyfleoedd mewn Addysg Bellach ac Uwch.
- Ystyried anghenion, profiadau a buddion myfyrwyr, a chymryd camau cadarnhaol i wrthsefyll ystrydebu a rhagfarn trwy ddatblygu'r cwricwlwm.
- Darparu gwasanaethau cefnogaeth digonol ac effeithiol ar gyfer staff a myfyrwyr.
- Datblygu a sefydlu system gynhwysfawr o fonitro darparu data digonol, cywir, diweddar a manwl i hysbysu'r cynllunio er mwyn gwella'r broses o werthuso ac adolygu effeithiol.

## Strategaethau Gweithredu

- Bydd y datganiad polisi hwn yn cael ei gynnwys yn llawlyfr y staff a'i roi i'r holl staff a myfyrwyr. Bydd yn cael ei anfon hefyd i ymgeiswyr am swyddi Coleg Sir Gâr.
- Bydd gweithgarwch datblygu staff sy'n briodol i anghenion staff ar bob lefel wrth weithredu polisi cyfleoedd cyfartal yn cael ei sefydlu.
- Bydd hyrwyddiad arferion cyfleoedd cyfartal yn cael eu hwyluso trwy gynhyrchu, lledaenu a monitro canllawiau, cynlluniau gweithredu a chodau arferion penodol gan gynnwys:

**Dogfen Bolisi Rhyw**  
**Dogfen Bolisi a Chynllun Gweithredu Hil**  
**Datganiad ar Bolisi a Chynllun Gweithredu Anabledau ac Anghenion Arbennig**  
**Côd Arfer: Aflonyddu ar sail Rhyw a Hil**  
**Côd Arfer: AIDS/HIV**  
**Polisi a Gweithdrefnau ar Recriwtio, Dewis a Phenodi Staff**

- Bydd cyfleoedd cyfartal yn rhan annatod o bob Cynllun Datblygu'r sefydliad a Chyfadrannau ac o bob proses Adolygu Cyfadran, Adran a Chwrs, gwerthuso a dilysu.
- Bydd y Grŵp Monitro Cyfleoedd Cyfartal, sy'n ymgynghori'r Prifathro a'r Bwrdd Academaidd, a thrwy'r Prifathro i'r Corff Llywodraethu, yn goruchwyllo datblygu a gweithredu'r polisi hwn ac yn cynghori ar newidiadau a gwelliannau fel y bo'n briodol.
- Mae pob myfyriwr a staff yn gyfrifol am weithredu polisiâu Cyfleoedd Cyfartal Coleg Sir Gâr fel y bont yn perthyn i'w weithgareddau fel aelodau o'r Coleg.
- Am ragor o wybodaeth cysylltwch â: Ysgrifennydd y Coleg

**Brian Robinson**  
**Prifathro/Prif Weithredwr**

# Lleoliad y Campysau

